



# แนวทางการดำเนินงาน กรมส่งเสริมการเกษตร

ประจำปีงบประมาณ  
๒๕๖๖

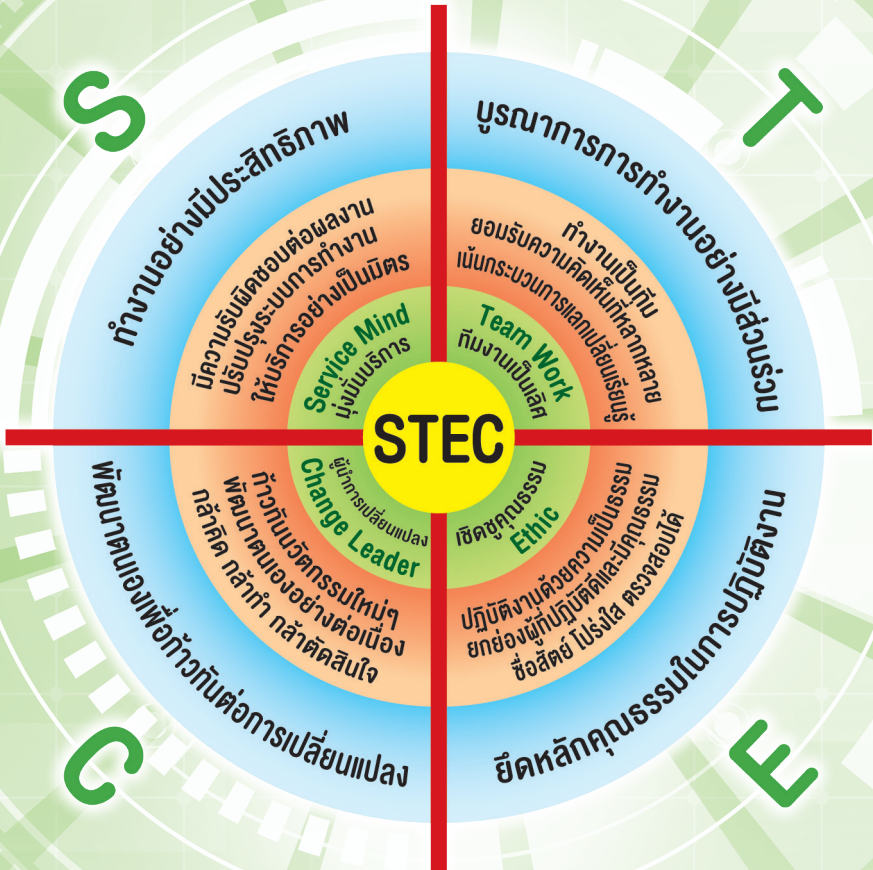
BCG



Keep Going  
Keep Growing

กรมส่งเสริมการเกษตร  
กระทรวงเกษตรและสหกรณ์

# ค่านิยมกรมส่งเสริมการเกษตร



S = Service Mind    T = Team Work    E = Ethic    C = Change Leader

# คำนำ

กรมส่งเสริมการเกษตรได้จัดทำแนวทางการดำเนินงานเพื่อให้บุคลากรใช้เป็นกรอบในการทำงานเป็นประจำทุกปี สำหรับปีงบประมาณ ๒๕๖๖ เป็นปีที่มีความสำคัญเนื่องจากเป็นโอกาสครบรอบ ๕๕ ปีของการสถาปนากรมส่งเสริมการเกษตร และเป็นปีแรกของการขับเคลื่อนแผนปฏิบัติการกรมส่งเสริมการเกษตร ระยะ ๕ ปี (พ.ศ. ๒๕๖๖ - ๒๕๗๐) ประกอบกับในช่วงที่ผ่านมาได้มีการจัดทำแนวทางการขับเคลื่อนการส่งเสริมการเกษตรด้วย BCG Model แบบบูรณาการเชิงพื้นที่ และจัดงานสัมมนา Year End Conference ประจำปี ๒๕๖๕ ซึ่งมีการสรุปผลการดำเนินงานและประเมินท้าทายที่ต้องขับเคลื่อนต่อเนื่องในปีงบประมาณ ๒๕๖๖ อีกทั้งยังมีนโยบายกระทรวงเกษตรและสหกรณ์ที่ต้องดำเนินการขับเคลื่อน กรมส่งเสริมการเกษตรได้นำข้อมูลดังกล่าวมากำหนดเป็นแนวทางการดำเนินงานในปีงบประมาณ ๒๕๖๖ และจัดระบบการขับเคลื่อนให้เกิดการบูรณาการและเป็นไปในทิศทางเดียวกันเพื่อให้เกิดผลสำเร็จในพื้นที่อย่างเป็นรูปธรรม โดยมีการรายงานความก้าวหน้าและสรุปผลการดำเนินงานเพื่อนำไปสู่การพัฒนาในปีต่อไป

กรมส่งเสริมการเกษตรคาดหวังเป็นอย่างยิ่งว่าการขับเคลื่อนแนวทางการดำเนินงานกรมส่งเสริมการเกษตร ประจำปีงบประมาณ ๒๕๖๖ จะนำไปสู่การบรรลุเป้าหมายและวิสัยทัศน์ของกรมส่งเสริมการเกษตร ส่งผลให้เกษตรกรมีความเข้มแข็ง มีคุณภาพชีวิตที่ดี และมีรายได้เพิ่มขึ้น



(นายเข้มแข็ง ยุติธรรมดำรง)  
อธิบดีกรมส่งเสริมการเกษตร





# กรอบแนวคิดการดำเนินงานส่งเสริมการเกษตร ประจำปีงบประมาณ ๒๕๖๖

เกษตรกรมีความเข้มแข็ง  
มีคุณภาพชีวิตที่ดี และมีรายได้เพิ่มขึ้น

- งานอันเนื่องมาจากพระราชดำริ และเกษตรกรรมยั่งยืน
- ขยายผลการส่งเสริมการเกษตรเชิงพื้นที่
- สร้างความเข้มแข็งของเครือข่ายในพื้นที่

- สร้างผู้ประกอบการเกษตรสมัยใหม่
- ส่งเสริมตลาดสินค้าเกษตร
- ส่งเสริมการเกษตรในเมือง



- มุ่งสู่การเป็น Digital DOAE
- ขับเคลื่อน BCG Model สู่อุตสาหกรรมมูลค่าสูง
- บริหารจัดการงานส่งเสริมการเกษตร



การดำเนินงานส่งเสริมการเกษตรในปีงบประมาณ ๒๕๖๖ มุ่งเน้นพัฒนาดำเนินงานโครงการ/กิจกรรม ทั้งในส่วนที่ได้รับงบประมาณจากกรมส่งเสริมการเกษตรและแหล่งงบประมาณอื่น ๆ ให้ตอบเป้าหมาย/ตัวชี้วัด และเกิดผลสัมฤทธิ์ตามกรอบทิศทางของแผนปฏิบัติการกรมส่งเสริมการเกษตร ซึ่งเชื่อมโยงกับแผนระดับกระทรวงและระดับชาติ โดยยังคงยึดหลักตลาดนำการผลิตตามนโยบายของกระทรวงเกษตรและสหกรณ์ และให้ความสำคัญกับการใช้เทคโนโลยีดิจิทัลในการเพิ่มประสิทธิภาพการทำงาน และการขับเคลื่อน BCG Model ให้เป็นส่วนหนึ่งของงานส่งเสริมการเกษตร สร้างการรับรู้แก่บุคลากรทุกระดับให้มีความเข้าใจและร่วมกันขับเคลื่อนรวมทั้งบูรณาการการทำงานกับทุกภาคส่วน ตามแนวคิด **“Keep Going, Keep Growing”** **ก้าวต่อไป เติบโตอย่างต่อเนื่อง ปรับองค์กรเป็น Digital DOAE มุ่งขับเคลื่อน BCG สู่อุตสาหกรรมของภาคเกษตร** แนวทางการดำเนินงานกรมส่งเสริมการเกษตร ประจำปีงบประมาณ ๒๕๖๖ ประกอบด้วย ๙ แนวทางหลัก

๑. ขยายผลโครงการอันเนื่องมาจากพระราชดำริ และส่งเสริมเกษตรกรรมยั่งยืน
๒. มุ่งพัฒนากกรมส่งเสริมการเกษตรสู่การเป็น Digital DOAE
๓. พัฒนาเข้าสู่การเกษตรสมัยใหม่และเกษตรมูลค่าสูงด้วย BCG Model
๔. ขยายผลการส่งเสริมการเกษตรเชิงพื้นที่
๕. สร้างผู้ประกอบการเกษตรสมัยใหม่
๖. ส่งเสริมและพัฒนาตลาดสินค้าเกษตร
๗. สร้างความเข้มแข็งของเครือข่ายการทำงานในพื้นที่
๘. พัฒนารูปแบบการส่งเสริมการเกษตรในเมือง
๙. เพิ่มประสิทธิภาพการบริหารจัดการงานส่งเสริมการเกษตร

# แนวทางการดำเนินงาน

## ๑.

### ขยายผลโครงการอันเนื่องมาจากพระราชดำริ และส่งเสริมเกษตรกรรมยั่งยืน

๑.๑ ส่งเสริมโครงการอันเนื่องมาจากพระราชดำริให้เกิดผลสำเร็จ อย่างเป็นรูปธรรม เกษตรกรสามารถลดรายจ่ายและสร้างรายได้แก่ครัวเรือน ขยายผลการดำเนินงานให้ครอบคลุมเกษตรกรในพื้นที่ใกล้เคียง และพัฒนาระบบฐานข้อมูลโครงการ

๑.๒ ส่งเสริมและพัฒนาเกษตรกรในพื้นที่โครงการหลวง ในการประกอบอาชีพการเกษตรให้สอดคล้องกับสภาพพื้นที่ ผลิตสินค้าเกษตร ที่มีคุณภาพและสอดคล้องกับความต้องการของตลาด ใช้กระบวนการผลิต ที่เป็นมิตรกับสิ่งแวดล้อม เพื่อสร้างความมั่นคงในอาชีพและรายได้ให้แก่ เกษตรกรบนพื้นที่สูง

๑.๓ ส่งเสริมเกษตรทฤษฎีใหม่ เกษตรผสมผสาน วนเกษตร และเกษตรกรรมยั่งยืนในรูปแบบต่าง ๆ ส่งเสริมการปลูกไม้ยืนต้น และไม้มีค่าในพื้นที่เกษตรกรรม ปรับระบบการผลิตและการจัดการฟาร์ม เพื่อให้การพัฒนาภาคการเกษตรเกิดความสมดุลและยั่งยืน ทั้งในมิติเศรษฐกิจ สังคม และสิ่งแวดล้อม เป็นแหล่งดูดซับคาร์บอน และสามารถรองรับ การเปลี่ยนแปลงของสภาพภูมิอากาศ (Climate Change)



๑.๔ ส่งเสริมการหยุดเผาในพื้นที่การเกษตร โดยเสริมสร้างความรู้ความเข้าใจ ถ่ายทอดความรู้การจัดการวัสดุเหลือใช้ทางการเกษตร นำเสนอทางเลือกการใช้เทคโนโลยีทดแทน ปรับเปลี่ยนสู่เกษตรปลอดการเผา และเป็นมิตรกับสิ่งแวดล้อม สร้างการมีส่วนร่วมของเกษตรกรและชุมชน และสร้างเครือข่ายปลอดการเผาเพื่อแก้ปัญหายั่งยืน

๑.๕ ช่วยเหลือเกษตรกรผู้ประสบภัยพิบัติด้านพืช โดยติดตามสถานการณ์และสร้างความเข้าใจในขั้นตอนการปฏิบัติทั้งก่อน - ระหว่าง - หลังการเกิดภัย จัดทำแผนเตรียมรับสถานการณ์และฟื้นฟูอาชีพการเกษตรหลังเกิดภัยพิบัติ เร่งรัดดำเนินการและประสานหน่วยงานที่เกี่ยวข้อง เพื่อให้เกษตรกรได้รับการช่วยเหลือและบรรเทาความเดือดร้อนอย่างรวดเร็ว



# ๒.

## มุ่งพัฒนากรมส่งเสริมการเกษตร สู่การเป็น Digital DOAE

๒.๑ ปรับเปลี่ยนกระบวนการทำงานภายในองค์กรให้เป็นดิจิทัล เพื่อเพิ่มประสิทธิภาพการทำงานส่งเสริมการเกษตร และการให้บริการแก่เกษตรกรที่สะดวกรวดเร็ว และเข้าถึงเกษตรกรได้ทั่วถึงมากขึ้น

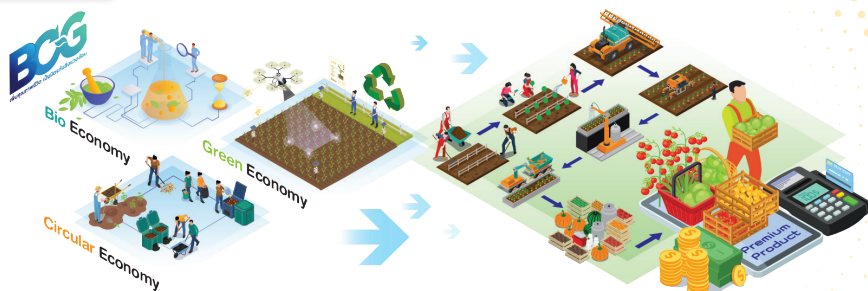
๒.๒ พัฒนาระบบฐานข้อมูล (Big Data) เชื่อมโยงฐานข้อมูลกับหน่วยงานที่เกี่ยวข้องให้มีการใช้ประโยชน์ร่วมกัน สร้างคลังความรู้ทางการเกษตรที่บุคลากรและเกษตรกรสามารถเข้าถึงได้อย่างสะดวก และสนับสนุนการใช้ประโยชน์จากฐานข้อมูลที่มีอยู่ในการทำงาน และการจัดทำแผนพัฒนาการเกษตร

๒.๓ พัฒนาระบบบริการแพลตฟอร์มดิจิทัลในการส่งเสริมการเกษตร ส่งเสริมและสนับสนุนการใช้เทคโนโลยีดิจิทัลในองค์กร



# ๓.

## พัฒนาเข้าสู่การเกษตรสมัยใหม่ และเกษตรมูลค่าสูงด้วย BCG Model



๓.๑ ส่งเสริมการผลิตและการจัดการสินค้าเกษตรด้วย BCG Model เสริมสร้างความรู้ความเข้าใจ และใช้ BCG Model ในการพัฒนาสินค้าเกษตรตลอดห่วงโซ่คุณค่า จัดทำ BCG Value Chain สินค้าเกษตรทั้งในภาพรวมระดับประเทศและระดับจังหวัด เพื่อใช้เป็นกรอบในการบูรณาการกับหน่วยงานที่เกี่ยวข้อง ขับเคลื่อนผ่านเกษตรกรและกลุ่ม/องค์กรต่าง ๆ ทั้งแปลงใหญ่ วิสาหกิจชุมชน กลุ่มแม่บ้านเกษตรกร กลุ่มส่งเสริมอาชีพ Smart Farmer/ Young Smart Farmer ศูนย์เรียนรู้การเพิ่มประสิทธิภาพการผลิตสินค้าเกษตร (ศพก.) ศูนย์จัดการศัตรูพืชชุมชน (ศจช.) และศูนย์จัดการดินปุ๋ยชุมชน (ศดปช.) เป็นต้น สร้างต้นแบบการขับเคลื่อน BCG Model ในแต่ละชนิดสินค้า และแต่ละพื้นที่ ดำเนินการขับเคลื่อนอย่างน้อยจังหวัดละ ๑ สินค้า โดยให้สอดคล้องกับแนวทางการขับเคลื่อนการส่งเสริมการเกษตรด้วย BCG Model แบบบูรณาการเชิงพื้นที่

๓.๒ พัฒนาระดับแปลงใหญ่ให้มีขีดความสามารถในการบริหารจัดการเชิงธุรกิจ ใช้เทคโนโลยีและนวัตกรรมในการผลิตสินค้าเกษตรที่มีคุณภาพและได้มาตรฐาน โดยยึดหลักตลาดนำการผลิต ผลิตสินค้าเกษตรมูลค่าสูง มีการสร้างมูลค่าเพิ่มตลอด Value Chain และเชื่อมโยงตลาดทั้ง Online และ Offline เพื่อสร้างรายได้ให้แก่เกษตรกร



๓.๓ ส่งเสริมการผลิตสินค้าเกษตรปลอดภัยที่มีคุณภาพ ได้มาตรฐาน และมีมูลค่าสูงขึ้น โดยเฉพาะมาตรฐาน GAP และเกษตรอินทรีย์ พัฒนาและเตรียมความพร้อมของเกษตรกร ประสานและดำเนินการ เพื่อให้เกษตรกรเข้าสู่กระบวนการตรวจรับรองคุณภาพได้มากขึ้น

๓.๔ ส่งเสริมและพัฒนาสินค้าเกษตรตามอัตลักษณ์พื้นถิ่น ใช้เทคโนโลยีและนวัตกรรมผสมผสานกับภูมิปัญญาท้องถิ่นในการเพิ่มประสิทธิภาพ การผลิตและพัฒนาคุณภาพสินค้า พัฒนาผลิตภัณฑ์และบรรจุภัณฑ์เพื่อสร้าง มูลค่าเพิ่ม สร้างความโดดเด่นของสินค้าในแต่ละพื้นที่ สร้างเรื่องราวแหล่งกำเนิด ของสินค้า (Story) สร้างตราสินค้า (Brand) และสนับสนุนการขึ้นทะเบียน สิ่งบ่งชี้ทางภูมิศาสตร์ (GI) ส่งเสริมการตลาดในทุกกระดับ และเชื่อมโยง สู่การท่องเที่ยวของชุมชนเพื่อสร้างรายได้ให้แก่เกษตรกรและชุมชน

๓.๕ ส่งเสริมเกษตรสมัยใหม่และเกษตรอัจฉริยะ โดยพัฒนา เกษตรกรให้มีความรู้ สามารถใช้เทคโนโลยีและนวัตกรรมการเกษตร เพื่อยกระดับการผลิต ประสานความร่วมมือกับกับหน่วยงานที่เกี่ยวข้อง ทั้งภาครัฐ ภาคเอกชน ภาควิชาการ และสถาบันการเงินในการสนับสนุน ให้เกษตรกรเข้าถึงเทคโนโลยีและนวัตกรรมการเกษตรได้มากขึ้น รวมทั้งพัฒนา เจ้าหน้าที่ให้มีความพร้อมในการส่งเสริมเกษตรสมัยใหม่และเกษตรอัจฉริยะ



๓.๖ ส่งเสริมการใช้พืชพันธุ์ดีเพื่อเพิ่มประสิทธิภาพการผลิต โดยใช้ศักยภาพของศูนย์ปฏิบัติการให้เป็นแหล่งผลิตและกระจายพืชพันธุ์ดีสู่เกษตรกรในพื้นที่ใกล้เคียง ทำการผลิตพืชพันธุ์ดีเพื่อสนับสนุนการดำเนินโครงการของกรมส่งเสริมการเกษตร จำหน่ายให้แก่เกษตรกร หน่วยงาน และบุคคลทั่วไป รวมทั้งสนับสนุนให้แก่เกษตรกรที่ประสบภัยพิบัติ ตลอดจนรวบรวม ขยาย และส่งเสริมการใช้พันธุ์พืชพื้นถิ่น จัดระบบให้มีการแลกเปลี่ยนและกระจายพันธุ์พืชพื้นถิ่นของชุมชนเพื่อสร้างมูลค่าทางเศรษฐกิจและอนุรักษ์ให้เกิดความมั่นคงและยั่งยืนของภาคการเกษตร

๓.๗ ส่งเสริมการท่องเที่ยวเชิงเกษตร พัฒนาแหล่งท่องเที่ยวเชิงเกษตรให้ได้มาตรฐาน กำหนดพื้นที่เป้าหมายให้สอดคล้องกับการส่งเสริมการท่องเที่ยวเมืองหลักและเมืองรอง พัฒนาเกษตรกรและชุมชนในการบริหารจัดการการท่องเที่ยว และใช้เทคโนโลยีดิจิทัลในการบริหารจัดการ ซึ่งจะเพิ่มโอกาสและช่องทางการจำหน่ายสินค้าและผลิตภัณฑ์ของชุมชน และสร้างรายได้ให้แก่ชุมชน



# ๕.

## ขยายผลการส่งเสริมการเกษตรเชิงพื้นที่

๕.๑ ขับเคลื่อนการส่งเสริมการเกษตรเชิงพื้นที่ สรุปลผลการดำเนินงานที่ผ่านมา ถอดองค์ความรู้จากต้นแบบที่ประสบความสำเร็จ และจัดเวทีแลกเปลี่ยนเรียนรู้เพื่อให้เกิดการพัฒนาอย่างต่อเนื่อง ดำเนินการโดยให้สอดคล้องและเชื่อมโยงกับแนวทางการขับเคลื่อนการส่งเสริมการเกษตรด้วย BCG Model แบบบูรณาการเชิงพื้นที่

๕.๒ ขยายผลการส่งเสริมการเกษตรเชิงพื้นที่ให้ครอบคลุมทุกอำเภอ จัดทำแผนพัฒนาตามความต้องการของพื้นที่ จัดให้อยู่ในรูปแบบที่สามารถเข้าถึงได้ง่าย เพื่อให้มีการนำไปใช้ประโยชน์ต่อไป





## ➔ ๕.

### สร้างผู้ประกอบการเกษตรสมัยใหม่

๕.๑ พัฒนา Young Smart Farmer และ Smart Farmer ให้เป็นผู้ประกอบการเกษตรสมัยใหม่ ใช้เทคโนโลยีและนวัตกรรมในการพัฒนาอาชีพการเกษตร และการเชื่อมโยงตลาดในหลากหลายช่องทาง โดยเฉพาะตลาดออนไลน์ รวมทั้งมีความสามารถในการบริหารจัดการธุรกิจเกษตร

๕.๒ พัฒนากลุ่ม/องค์กรเกษตรกร และวิสาหกิจชุมชนให้เป็นผู้ประกอบการเกษตร มีความรู้ความสามารถในการบริหารจัดการเชิงธุรกิจ ใช้เทคโนโลยีและนวัตกรรม และพัฒนายกระดับกลุ่มที่มีศักยภาพให้เป็นผู้ประกอบการที่ให้บริการด้านการเกษตร (Agricultural Service Provider : ASP)

๕.๓ สร้างเครือข่ายความร่วมมือกับหน่วยงานที่เกี่ยวข้อง ทั้งภาครัฐ ภาคเอกชน ภาควิชาการ และสถาบันการเงินในการพัฒนาเกษตรกร ให้เป็นผู้ประกอบการด้านการเกษตร เพื่อเป็นกำลังสำคัญในการขับเคลื่อนการปรับเปลี่ยนภาคเกษตรของไทยสู่เกษตรสมัยใหม่



## ๖. ส่งเสริมและพัฒนาตลาดสินค้าเกษตร

๖.๑ พัฒนาเกษตรกรให้สามารถจำหน่ายสินค้าเกษตรและผลิตภัณฑ์ทางตลาดออนไลน์ได้มากขึ้น สร้างการยอมรับและความเชื่อมั่นในคุณภาพของสินค้าเกษตรจากการส่งเสริมการตลาด ประสานและบูรณาการการทำงานกับทุกภาคส่วนที่เกี่ยวข้องในระบบโลจิสติกส์เพื่อให้การขนส่งสินค้าสู่ผู้บริโภคมีความสะดวกรวดเร็ว และผู้บริโภคกลุ่มต่างๆ เข้าถึงสินค้าเกษตรผ่านทางตลาดออนไลน์ได้มากขึ้น

๖.๒ พัฒนาตลาดเกษตรกรให้เป็นแหล่งจำหน่ายสินค้าเกษตรที่มีคุณภาพ พัฒนาช่องทางตลาดอื่น ๆ อาทิ Modern Trade โรงเรียน โรงพยาบาล โรงเรือน เรือขนส่ง หน่วยงาน/องค์กร ฯลฯ โดยประสานความร่วมมือกับหน่วยงานที่เกี่ยวข้อง รวมทั้งส่งเสริมการบริโภคและการจำหน่ายสินค้าเกษตรไทยในต่างประเทศ

## ๗. สร้างความเข้มแข็งของเครือข่ายการทำงานในพื้นที่

๗.๑ พัฒนาศักยภาพของอาสาสมัครเกษตรกรหมู่บ้าน (อกม.) ให้สามารถปฏิบัติงานตามบทบาทหน้าที่ และสนับสนุนการขับเคลื่อนงานส่งเสริมการตลาดและการกิจของกระทรวงเกษตรและสหกรณ์ และสร้างความเข้มแข็งของเครือข่าย

๗.๒ พัฒนาศักยภาพศูนย์เรียนรู้การเพิ่มประสิทธิภาพการผลิตสินค้าเกษตร (ศพก.) ศูนย์จัดการศัตรูพืชชุมชน (ศจช.) และศูนย์จัดการดินปุ๋ยชุมชน (ศดปช.) สร้างความเข้มแข็งของเครือข่าย เชื่อมโยงการทำงานกับศูนย์ AIC แหล่งเรียนรู้ด้านการเกษตรของชุมชน เครือข่ายแปลงใหญ่ Young Smart Farmer เพื่อเพิ่มประสิทธิภาพการขับเคลื่อนงานในระดับพื้นที่

## ๘.

## พัฒนารูปแบบการส่งเสริมการเกษตรในเมือง

๘.๑ ส่งเสริมการทำการเกษตรแก่คนในเมืองให้มีความรู้ และทักษะด้านการเกษตร เพื่อเพิ่มพื้นที่สีเขียวในเขตเมือง สร้างความมั่นคง ด้านอาหาร และสร้างรายได้ ส่งเสริมอาชีพที่เกี่ยวข้องกับการเกษตร สร้างต้นแบบเพื่อการขยายผล พัฒนาฐานข้อมูลและสร้างเครือข่ายคนที่ทำการเกษตรในเมือง โดยประสานความร่วมมือกับทุกภาคส่วน

๘.๒ พัฒนารูปแบบการส่งเสริมการเกษตรในเมือง การจัดการ และการออกแบบฟาร์ม (Farm Design & Management) การทำสวนแนวตั้ง (Vertical Farming) และการจัดการพื้นที่เพื่อทำการเกษตรให้สอดคล้อง กับสภาพพื้นที่และวิถีชีวิตของคนในเมือง เพื่อรองรับการเติบโตของเมือง และความต้องการอาหารปลอดภัยที่มีแนวโน้มเพิ่มขึ้น โดยใช้กระบวนการผลิต ที่เป็นมิตรต่อสิ่งแวดล้อม สอดคล้องกับ BCG Model และสนับสนุนการก้าวสู่ สังคมคาร์บอนต่ำ

๘.๓ เสริมสร้างความรู้ความเข้าใจ ทัศนคติ เผยแพร่ข้อมูล ข่าวสารการทำการเกษตรในเมืองรูปแบบต่าง ๆ และสร้างความตระหนัก ถึงความสำคัญของการทำการเกษตรในเมือง เพื่อเป็นแหล่งอาหารสำหรับ บริโภคในครัวเรือน การจำหน่าย และการผ่อนคลาย



## เพิ่มประสิทธิภาพการบริหารจัดการ งานส่งเสริมการเกษตร

๙.๑ ถ่ายทอดเป้าหมายและตัวชี้วัดระดับกรมสู่ผู้บริหารทุกระดับ วางระบบการจัดเก็บข้อมูล และการรายงานผลการดำเนินงานตามตัวชี้วัด และมีการวัดผลสำเร็จของการดำเนินงานอย่างเป็นรูปธรรม

๙.๒ ผลักดันการดำเนินงานภายใต้ความร่วมมือที่กรมส่งเสริมการเกษตรได้จัดทำร่วมกับหน่วยงานต่าง ๆ ให้มีการดำเนินการตามข้อตกลงความร่วมมือ และเกิดผลสำเร็จตามที่กำหนดไว้

๙.๓ ขับเคลื่อนองค์กรสู่ระบบราชการ ๔.๐ ดำเนินการตามแนวทางการบริหารจัดการคุณภาพภาครัฐ เพื่อให้กรมส่งเสริมการเกษตรเป็นองค์กรที่เปิดกว้างและเชื่อมโยงกัน มีขีดสมรรถนะสูง ยึดประชาชนเป็นศูนย์กลาง ยึดหลักธรรมาภิบาล ความโปร่งใส และการมีส่วนร่วมของผู้มีส่วนได้ส่วนเสีย สนับสนุนการสมัครเข้ารับรางวัลเลิศรัฐ โดยชี้แจงทำความเข้าใจในรายละเอียด และเตรียมความพร้อมในการสมัครรับรางวัล

๙.๔ พัฒนาศักยภาพบุคลากรทุกระดับ ส่งเสริมการเรียนรู้ และพัฒนาตนเองผ่านช่องทางต่าง ๆ พัฒนาหลักสูตร e - Learning ให้น่าสนใจและครอบคลุมเรื่องที่สำคัญ พัฒนาทักษะด้านดิจิทัล พัฒนา และเตรียมความพร้อมของบุคลากรเพื่อเข้าสู่ตำแหน่งในระดับสูงขึ้น สร้างโอกาสความก้าวหน้าในสายอาชีพ รวมทั้งวางแผนอัตรากำลัง การสืบทอดตำแหน่ง การสร้างขวัญและกำลังใจในการทำงาน

๙.๕ สร้างการรับรู้ข้อมูลข่าวสาร เพิ่มประสิทธิภาพการประชาสัมพันธ์ และเผยแพร่การดำเนินงานของกรมส่งเสริมการเกษตรผ่านสื่อและช่องทางต่าง ๆ ในรูปแบบที่น่าสนใจและเข้าถึงกลุ่มเป้าหมายได้มากขึ้น ทั้งเกษตรกร บุคลากร หน่วยงานที่เกี่ยวข้อง และสาธารณชน



# การขับเคลื่อน



๑. กองแผนงานสร้างความรู้ความเข้าใจแก่เจ้าหน้าที่ทุกระดับ ทั้งสาระสำคัญของแนวทางฯ การขับเคลื่อน และการรายงานผลการดำเนินงาน

๒. โครงการ/กิจกรรมที่จะสนับสนุนการขับเคลื่อนแนวทางฯ ประกอบด้วย

๒.๑ โครงการประจำปีงบประมาณ ๒๕๖๖ ของกรมส่งเสริมการเกษตร

๒.๒ กิจกรรมของหน่วยงานสนับสนุนที่มีลักษณะเป็นงานประจำ และไม่มีโครงการ เป้าหมาย และตัวชี้วัดรองรับในแผนปฏิบัติการกรมส่งเสริมการเกษตร ระยะ ๕ ปี (พ.ศ. ๒๕๖๖ - ๒๕๗๐) โดยให้กำหนดเป้าหมายและตัวชี้วัดเพิ่มเติม

๒.๓ โครงการที่ได้รับงบประมาณจากแหล่งอื่น ที่สามารถตอบเป้าหมาย ตัวชี้วัด และวิสัยทัศน์ตามที่กำหนดในแผนปฏิบัติการฯ

ทั้งนี้ โครงการ/กิจกรรมตามข้อ ๒.๑ - ๒.๓ ขอให้หน่วยงานกำหนดเป้าหมายและตัวชี้วัดเพิ่มเติม ให้ครอบคลุมทั้งมิติเศรษฐกิจ สังคม และสิ่งแวดล้อม หากมีการดำเนินการในเรื่องดังกล่าว

### ๓. การจัดทำแผนการขับเคลื่อน (Action Plan)

๓.๑ สสท. ๑ - ๖ สำนักงานเกษตรจังหวัด และศูนย์ปฏิบัติการ ร่วมกันจัดทำแผนการขับเคลื่อนแนวทางการดำเนินงานส่งเสริมการเกษตร ปีงบประมาณ ๒๕๖๖ ของแต่ละ สสท.

๓.๒ กอง/สำนักกำหนดโครงการ/กิจกรรมในการขับเคลื่อนแนวทางการดำเนินงานส่งเสริมการเกษตร ปีงบประมาณ ๒๕๖๖ ตามบทบาทภารกิจของหน่วยงาน และจัดทำแผนการขับเคลื่อน รวมทั้งสนับสนุนการขับเคลื่อนของหน่วยงานในพื้นที่

๔. สสท. ๑ - ๖ และกอง/สำนัก รายงานความก้าวหน้าการดำเนินงานตามกรอบแนวทางที่กรมส่งเสริมการเกษตรกำหนด โดยกองแผนงาน และศูนย์เทคโนโลยีสารสนเทศและการสื่อสาร ร่วมกันจัดทำระบบการรายงานในรูปแบบดิจิทัล

๕. กองแผนงานสนับสนุน ติดตาม ให้คำแนะนำ และสรุปผลการดำเนินงานในภาพรวมเสนอกรมส่งเสริมการเกษตร รวมทั้งประเมินผลการดำเนินงาน เพื่อนำไปเป็นข้อมูลในการพัฒนาการดำเนินงานในปีต่อไป

๖. สสท. ๑ - ๖ และกอง/สำนัก เตรียมผลงานที่มีความโดดเด่น เพื่อนำเสนอในเวที Year End Conference ประจำปี ๒๕๖๖



# วัฒนธรรมองค์การ “DOAE”

D

## Development

พัฒนาความรู้ความสามารถของตนเอง  
และพัฒนางานตามบทบาทภารกิจหน้าที่  
ให้สอดคล้องกับสถานการณ์และการเปลี่ยนแปลง

O

## Opinion Share

กล้าคิด กล้านำเสนอ  
ในมุมมองที่แตกต่างด้วยเหตุและผล

A

## Accountability

มีจิตสำนึกรับผิดชอบบทบาทหน้าที่ของตนเอง  
และผลลัพธ์ที่เกิดขึ้นกับองค์กร  
พร้อมที่จะร่วมแก้ไขปัญหที่เกิดขึ้น

E

## Excellent Communication

การสื่อสารอย่างสร้างสรรค์  
ที่อยู่บนฐานของความเข้าใจที่ถูกต้องตรงกัน





## วิสัยทัศน์

“เกษตรกรมีความเข้มแข็ง  
มีคุณภาพชีวิตที่ดี  
และมีรายได้เพิ่มขึ้น”

